

## SMLOUVA O DÍLO

uzavřená podle ust. § 2586 a násl. zákona č. 89/2012 Sb., občanský zákoník

### 1. Smluvní strany

#### 1.1. Objednatel:

**Náš svět, příspěvková organizace**

se sídlem: Pržno 239, 739 11 Pržno

zastoupená: Ing. Jan Zvoníček – ředitel organizace

IČ: 00847046

osoby oprávněné jednat

- ve věcech smluvních: Ing. Jan Zvoníček – ředitel organizace

- ve věcech technických: Petr Škuta, [p.skuta@centrumprzno.cz](mailto:p.skuta@centrumprzno.cz), tel: + 420 731 661 131

bankovní spojení: Unicredit Bank

číslo účtu: 2112514961/2700

na straně jedné (dále jen „objednatel“)

a

#### 1.2. Zhotovitel:

**K&K HOME s.r.o.**

se sídlem: Botanická 785/9, 602 00 Brno - Veveří

Zastoupená: Petr Baran, jednatel

IČ: 05648564

DIČ: CZ05648564

osoby oprávněné jednat

- ve věcech smluvních: Petr Baran

- ve věcech technických: Pavel Kraus

bankovní spojení: KB, a.s.

číslo účtu: 115-6953020227/0100

Tel. 776 729 106

na straně druhé (dále jen „zhotovitel“)

uzavírají dnešního dne podle ustanovení § 2586 a násl. zákona č. 89/2012 Sb., občanský zákoník (dále jen „OZ“) tuto Smlouvu o dílo (dále jen "Smlouva").

**1.3.** Je-li dále ve Smlouvě uvedeno, že jedná objednatel, má se za to, že jedná osoba oprávněná jednat za objednatele, která má k tomuto zmocnění či jiné oprávnění.

**1.4.** Při operativním technickém řízení činností při realizaci díla, při potvrzování zápisů, odsouhlasení faktur nebo jiných podkladů pro placení, potvrzování soupisu provedených prací, zápisů o předání a převzetí díla nebo jeho části jsou zmocnění jednat

#### za objednatele:

- Petr Škuta

#### za zhotovitele:

- Petr Baran

a to vždy každý z nich samostatně, pokud není stanoveno jinak. Toto zmocnění trvá až do písemného odvolání. Změny v zastoupení budou uvedeny v dodatku této Smlouvy, účinné jsou však již od okamžiku,

kdy byl druhé straně předložen písemný doklad o jejich provedení.

## 2. Základní údaje o díle

2.1. Název stavby: „Výměna oken v areálu Náš svět p.o.“

2.2. Adresa stavby: Místem plnění veřejné zakázky je areál Náš svět, p.o. na adrese: Pržno 239, 739 11 Pržno.

## 3. Předmět plnění

3.1. Na základě této smlouvy se zhotovitel zavazuje za podmínek obsažených v této smlouvě, na svou odpovědnost a vlastním jménem a v níže uvedeném termínu provést stavební práce. Práce budou probíhat v souladu s položkovým rozpočtem a se zadávací dokumentací k veřejné zakázce "**Výměna oken v areálu Náš svět, p.o.**", dále v souladu s nabídkou zhotovitele. Objednatel se zavazuje po řádném plnění dokončené dílo převzít a zaplatit cenu za provedení díla podle podmínek této smlouvy.

3.2. Zhotovením stavby se rozumí úplné, funkční a bezvadné provedení všech stavebních a montážních prací a konstrukcí, včetně dodávek potřebných materiálů a zařízení nezbytných pro řádné dokončení díla, dále provedení všech činností souvisejících s dodávkou stavebních a montážních prací a konstrukcí jejichž provedení je pro řádné dokončení díla nezbytné.

3.3. Mimo všechny definované činnosti patří do dodávky stavby i následující práce a činnosti:

- a) zajištění a provedení všech opatření organizačního a stavebně technologického charakteru k řádnému provedení díla,
- b) veškeré práce a dodávky související s bezpečnostními opatřeními na ochranu lidí a majetku,
- c) zabezpečení staveniště, zajištění bezpečnosti práce a ochrany životního prostředí,
- d) demontáž stávajícího zařízení,
- e) zajištění atestů a dokladů o požadovaných vlastnostech výrobků např. podle zákona č. 22/1997 Sb., o technických požadavcích na výrobky a o změně a doplnění některých zákonů, ve znění pozdějších předpisů,
- f) prohlášení o shodě,
- g) zřízení a odstranění zařízení staveniště,
- h) odvoz a uložení vybouraných hmot a stavební sutí na skládku včetně poplatku za uskladnění v souladu s ustanoveními zákona č. 185/2001 Sb., o odpadech a o změně některých dalších zákonů, ve znění pozdějších předpisů,
- i) zajištění fotodokumentace o průběhu stavby v tištěné a digitální podobě. Tato fotodokumentace opatřená stručným popisem s vyznačením data pořízení bude objednateli předána jako příloha protokolu o předání a převzetí dokončené stavby

3.4. Zhotovitel potvrzuje, že se v plném rozsahu seznámil s rozsahem a povahou díla, přezkoumal a prověřil rozsah zakázky, seznámil se se všemi dostupnými podklady a stavebním místem. Zhotovitel dále potvrzuje, že prověřil zakázku co do její úplnosti, správnosti, přesnosti a rozsahu, a tímto výslovně prohlašuje a konstatuje, že zadávacím podmínkám porozuměl a že dílo lze podle jeho uvážení a podle projektové dokumentace provést v plném rozsahu tak, aby sloužilo svému účelu a splňovalo všechny požadavky na něj kladené.

3.5. Zhotovitel potvrzuje, že jsou mu známy veškeré technické, kvalitativní a jiné podmínky nezbytné k realizaci díla, včetně možných rizik s realizací díla spojených.

3.6. Zhotovitel se zavazuje provést dílo včas, v odpovídající kvalitě podle platných předpisů a technických norem.

3.7. Objednatel se zavazuje převzít provedené dílo bez vad a nedodělků a uhradit za provedení díla cenu tak, jak je uvedeno v čl.6 této Smlouvy.

3.8. Dílo je považováno za ukončené po provedení všech prací a dodávek uvedených v čl. 3 této Smlouvy prosté vad a nedodělků a zhotovitel předal objednateli veškeré doklady uvedené v odst. 10.2 této smlouvy.

## 4. Sjednaná doba pro provedení díla

4.1. Zhotovitel provede dílo v následujících termínech a dále dle harmonogramu prací, který tvoří přílohu č. 3 a je nedílnou součástí této smlouvy:



- 4.1.1.** Zhotovitel zahájí práce do **5 (pěti) pracovních dnů** od doručení písemné výzvy Objednatele k zahájení prací. Předpokládané zahájení prací bude **říjen 2019**,
- 4.1.2.** Zhotovitel se zavazuje ukončit práce nejpozději do **31.12.2019**.
- 4.2.** Plnění předmětu Smlouvy je zahájeno protokolárním předáním staveniště zhotoviteli a ukončeno bude v souladu s čl. 10 této Smlouvy.
- 4.3.** Objednatel se zavazuje předat zhotoviteli staveniště včetně všech dokladů pro provedení díla nejpozději v den zahájení stavby.
- 4.4.** Jestliže zhotovitel provede dílo bez vad a nedodělků před sjednaným termínem dokončení, zavazuje se objednatel toto dílo převzít i v dřívějším nabídnutém termínu.
- 4.5.** Dodržení doby plnění ze strany zhotovitele je závislé od řádného a včasného spolupůsobení objednatel dohodnutém v této Smlouvě. Po dobu prodlení objednatel s poskytnutím spolupůsobení není zhotovitel v prodlení se splněním závazku, pokud písemně upozornil objednatel na nutnost poskytnutí spolupůsobení v přiměřené době. Pokud je objednatel v prodlení s plněním tohoto svého závazku, je zhotovitel do doby sjednání dohody nebo dalšího postupu oprávněn přerušit práce na stavbě a požadovat změnu Smlouvy v příslušných částech, zejména v termínu dokončení.
- 4.6.** Lhůty plnění předmětu Smlouvy se řídí harmonogramem postupu prací předloženým v nabídce zhotovitele, který tvoří přílohu č. 3 této Smlouvy a je její nedílnou součástí. V tomto harmonogramu musí být uvedeny základní druhy prací s týdenní podrobností členění.
- 4.7.** Harmonogram může být aktualizován podle skutečného termínu zahájení stavby v souladu s podmínkami této Smlouvy. Případná aktualizace bude provedena zhotovitelem a odsouhlasena s objednatel, a to nejpozději do termínu zahájení prací.

## 5. Věci určené k provedení díla

- 5.1.** Objednatel se zavazuje předat zhotoviteli nejpozději při předání staveniště doklad prokazující povolení stavby, veškeré potřebné doklady podle podmínek souhlasu s provedením ohlášeného stavebního záměru a projektové dokumentace o předepsaných zkouškách podmiňujících převzetí díla.
- 5.2.** Objednatel po uzavření této Smlouvy předá zhotoviteli bez zbytečného odkladu doklady potřebné k zahájení stavby.
- 5.3.** Objednatel má ke zhotovované věci vlastnické právo, přičemž zhotovitel nese nebezpečí škod až do okamžiku předání díla.

## 6. Cena za dílo

- 6.1.** Cena za zhotovení předmětu Smlouvy v rozsahu dle čl. 3 této Smlouvy ceny činí:

Cena bez DPH	<b>1.199.920,-</b>	<b>Kč,</b>
Výše DPH (21%)	<b>251.983,-</b>	<b>Kč,</b>
<b>Cena včetně DPH</b>	<b>1.451.903,-</b>	<b>Kč.</b>

- 6.2.** Dohodnutá cena včetně DPH je stanovena na základě nabídky zhotovitele ze zadávacího řízení a zadávacích podmínek objednatel. Nabídkový položkový rozpočet stavby (ocenění výkazu výměr) ze zadávacího řízení (dále jen "nabídkový rozpočet stavby") tvoří přílohu č. 2 této Smlouvy a je její nedílnou součástí.
- 6.3.** Dohodnutá cena včetně DPH je cenou maximální a je pevná po celou dobu realizace zakázky. Daň z přidané hodnoty (dále jen "DPH") bude účtována a uváděna při fakturaci zdanitelného plnění v souladu se zákonem č. 235/2004 Sb., o dani z přidané hodnoty, ve znění pozdějších předpisů (dále jen "zákon o DPH").
- 6.4.** V dohodnuté ceně včetně DPH jsou obsaženy také náklady na vybudování, provoz, údržbu a likvidaci zařízení staveniště a náklady prací a požadavků uvedených v odst. 3.2. a 3.3. této Smlouvy.
- 6.5.** Dohodnutá cena včetně DPH je cenou nejvýše přípustnou a může být změněna pouze v případech a za podmínek uvedených v této Smlouvě, zejména pak v případech:
- a) pokud se při realizaci díla vyskytne potřeba dodatečných stavebních prací nebo dodatečných služeb, které v původních zadávacích podmínkách nebo v době sjednání Smlouvy nebyly známy a nebyly v předmětu Smlouvy zahrnuty vůbec nebo v menším kvantitativním rozsahu, jejich potřeba vznikla v důsledku objektivně nepředvídaných okolností, tyto dodatečné stavební práce nebo dodatečné služby jsou nezbytné pro provedení původních stavebních prací nebo pro poskytnutí původních služeb,



zhotovitel je nezavinil ani nemohl předvídat, i s vynaložením veškeré odborné péče a tyto skutečnosti mají prokazatelný vliv na cenu díla, oznámí zhotovitel jejich potřebu písemně objednateli. Smluvní strany začnou bez zbytečného odkladu jednat o způsobu, jakým bude vzniklá potřeba dodatečných stavebních prací nebo dodatečných služeb realizována.

Výše uvedené však neplatí v případě, kdy požadované stavební práce byly obsaženy v zadávací dokumentaci, zhotovitel si neověřil soulad výkazu výměr, a přestože s ohledem na své odbornosti a znalosti mohl tyto práce předvídat, tyto nezahrnul do své nabídky. Povětrnostní vlivy nejsou důvodem k navýšení ceny.

- 6.6. Má-li z důvodů uvedených v odst. 6.5. dojít ke změně dohodnuté ceny díla, musí být postupováno následovně: Pro ocenění prací nebo dodávek nebo služeb bude nejprve použita jednotková cena uvedená v nabídkovém rozpočtu stavby. Pokud jednotková cena v nabídkovém rozpočtu stavby uvedena není, bude k jejímu stanovení použita jednotková cena podle systému cenové soustavy ÚRS Praha, tj. podle Katalogů „S“ a „M“ popisů a směrných cen stavebních a montážních prací, a to na úrovni 80% v té době platných směrných jednotkových cen. Realizaci prací nebo dodávek nebo služeb je možno provést pouze v rozsahu písemně odsouhlaseném oběma smluvními stranami, který je uveden ve stavebním deníku s výkazem výměr nebo na změnovém listě. Jestliže zhotovitel provede některé z těchto prací bez písemného souhlasu objednatele, má objednatel právo odmítnout jejich úhradu; veškeré náklady spojené s těmito změnami a doplňky nese zhotovitel.
- 6.7. Pokud dojde k realizaci případů uvedených v odst. 6.6. této Smlouvy, musí být dohoda ohledně rozsahu prací a jejich ceně uzavřena písemně, a to samostatným vzestupně číslovaným dodatkem ke Smlouvě, v němž bude určen zejména předmět a rozsah prací, čas plnění, předpokládaný dopad na termín celé stavby a cena těchto prací.

## 7. Platební podmínky

- 7.1. Objednatel se zavazuje zhotoviteli poskytovat měsíční platby, a to na základě zhotovitelem předložených faktur potvrzených stavebním dozorem. Objednatel požaduje vystavení 3 vyhotovení faktur, každé s platností originálu. Nedílnou přílohou faktury bude objednatel odsouhlasený soupis provedených prací. Zhotovitel se zavazuje, že předloží objednateli vždy nejpozději 5 (pět) dní před vystavením faktury soupis provedených prací včetně jejich ocenění v počtu 3 (tří) originálů, který bude obsahovat zejména:

- označení Soupis provedených prací v období od - do,
- název, sídlo a IČ zhotovitele,
- údaj o zápisu v obchodním rejstříku včetně spisové značky,
- název, sídlo a IČ objednatele,
- datum vystavení,
- předmět a název díla, číslo Smlouvy,
- soupis provedených prací s uvedením jednotlivých položek a jednotkové ceny dle nabídkového rozpočtu stavby,
- cenu včetně DPH části díla odpovídající soupisu provedených prací,
- razítko a podpis oprávněné osoby.

Po odsouhlasení soupisu provedených prací a jeho potvrzení technickým dozorem objednatele vystaví zhotovitel fakturu – daňový doklad, jehož nedílnou součástí musí být tento soupis provedených prací. Faktura – daňový doklad, u které nebude neuložen objednatel odsouhlasený a potvrzený soupis provedených prací, bude objednatel vrácena.

- 7.2. Nedojde-li mezi oběma smluvními stranami k dohodě při odsouhlasení množství nebo druhu provedených prací a dodávek, je zhotovitel oprávněn fakturovat pouze ty práce, u kterých nedošlo k rozporu. Pokud bude faktura – daňový doklad zhotovitele obsahovat i ty práce, které nebyly objednatel odsouhlaseny, je objednatel oprávněn uhradit pouze tu část faktury – daňového dokladu, se kterou souhlasí. Na zbývající část faktury – daňového dokladu nemůže zhotovitel uplatňovat žádné majetkové sankce vyplývající z peněžitého dluhu objednatele.
- 7.3. Podkladem pro poskytnutí jakýchkoliv plateb podle této Smlouvy je faktura, kterou vyhotoví zhotovitel a nechá odsouhlasit technickým dozorem objednatele. Faktura musí obsahovat zejména:
- označení Faktura,

- číslo dokladu,
  - název, sídlo a IČ zhotovitele,
  - údaj o zápisu v obchodním rejstříku vč. spisové značky,
  - název, sídlo a IČ objednatele,
  - datum vystavení, datum odeslání a datum splatnosti,
  - označení peněžního ústavu a číslo účtu, na který se má platit,
  - předmět a název díla, číslo Smlouvy,
  - soupis provedených prací s náležitostmi dle odst. 7.1. této Smlouvy odsouhlasený technickým dozorem objednatele,
  - cenu bez a včetně DPH části díla odpovídající soupisu provedených prací a dodávek,
  - náležitosti daňového dokladu podle zákona o DPH,
  - soupis dosud poskytnutých plateb, které se vztahují k dílu,
  - částku k úhradě,
  - razítko a podpis oprávněné osoby.
- 7.4. Pokud se na díle vyskytnou vícepráce, které byly vzájemně odsouhlaseny smluvními stranami, bude vystavena samostatná faktura s tím, že tato faktura musí kromě všech náležitostí uvedených v odst. 7.1 této Smlouvy obsahovat i odkaz na dokument, kterým byly vícepráce sjednány a odsouhlaseny.
- 7.5. Pokud zhotovitel, který je plátcem DPH, provádí stavební nebo montážní práce vymezené v Klasifikaci produkce CZ-CPA 41 až 43 vydané Českým statistickým úřadem (dále jen "Klasifikace produkce CZ-CPA") na majetku, který je byť jen částečně objednatelem používán k ekonomické činnosti, je nutné aplikovat režim přenesené daňové povinnosti. Zhotovitel je povinen vystavit daňový doklad - fakturu s náležitostmi dle § 92a zákona o DPH včetně uvedení kódu plnění podle Klasifikace produkce CZ-CPA. Současně zhotovitel uvede na každém daňovém dokladu - faktuře text:  
"Fakturovaná částka neobsahuje daň z přidané hodnoty. Předmět plnění podléhá režimu přenesené daňové povinnosti podle § 92a zákona č.235/2004 Sb., o dani z přidané hodnoty, ve znění pozdějších předpisů. Pro příjemce plnění vzniká povinnost daň přiznat a zaplatit. Sazba DPH je 15 %."
- 7.6. Skutečnost, zda objekt, na kterém jsou zhotovitelem prováděny stavební nebo montážní práce, je objednatelem používán k ekonomické činnosti, je povinen objednatel oznámit zhotoviteli písemně před zahájením stavebních prací.
- 7.7. Pokud objednatel neoznámí skutečnost uvedenou v odst. 7.6 této Smlouvy, pak platí, že objekt, na kterém jsou prováděny stavební a montážní práce, není objednatelem používán k ekonomické činnosti a pro tuto dodávku nebude aplikován režim přenesené daňové povinnosti podle § 92a zákona o DPH.
- 7.8. Zhotovitel předá fakturu k odsouhlasení technickému dozoru nejpozději 10. kalendářní den po ukončení měsíce, za který bude fakturováno.
- 7.9. Odsouhlasená faktura bude doručena oprávněné osobě za objednatele nejpozději do 15. kalendářního dne po ukončení měsíce, za který bude fakturováno.
- 7.10. Objednatel se zavazuje zaplatit platby do **30 dnů** od doručení faktury.
- 7.11. Objednatel může platbu odmítnout v případě, kdy platební doklad:
- obsahuje nesprávné nebo neúplné údaje,
  - obsahuje chybné cenové údaje.
- Objednatel musí platební doklad vrátit bez zbytečného prodlení, nejpozději do data jeho splatnosti, jinak je v prodlení s placením částky, která měla být fakturována správně. U opraveného dokladu běží nová lhůta splatnosti.
- 7.12. Objednatel se zavazuje, že výše dohodnuté platební podmínky dodrží a ve sjednaných termínech poukáže platby na účet zhotovitele. V případě prodlení s úhradou je zhotovitel do doby skutečného zaplacení plateb oprávněn přerušit práce na stavbě a požadovat změnu Smlouvy v příslušných částech, zejména v čase plnění. V případě přerušeni práce je objednatel povinen zaplatit zhotoviteli veškeré náklady a škody, které mu v této souvislosti vznikly.
- 7.13. Objednatel nebude poskytovat zálohy.



## **8. Způsob provádění díla**

- 8.1.** Způsob provádění díla se řídí ustanoveními § 2589 a násl. OZ, pokud není dohodnuto jinak. Zhotovitel bude při plnění předmětu této Smlouvy postupovat s odbornou znalostí a péčí ve smyslu ust. § 5 OZ. Zavazuje se dodržovat všeobecně závazné předpisy, technické normy a podmínky této Smlouvy. Zhotovitel se bude řídit výchozími podklady objednavatele, zápisy a dohodami oprávněných pracovníků smluvních stran a rozhodnutími a vyjádřeními dotčených orgánů státní správy.
- 8.2.** Zhotovitel povede ode dne převzetí staveniště do okamžiku předání díla stavební deník. Podrobná úprava ohledně stavebního deníku je uvedena v čl. 9 VOP, pokud dále není uvedeno jinak.
- 8.3.** Mimo stavbyvedoucího může provádět záznamy do stavebního deníku pracovník vykonávající autorský dozor, orgány státní kontroly popř. jiné státní orgány a jiní k tomu zmocnění zástupci objednatele a zhotovitele.
- 8.4.** Technický dozor stavebníka vykonává osoba pověřená objednatelem. V jeho průběhu sleduje zejména, zda práce jsou prováděny v souladu se Smlouvou, projektovou dokumentací a zadávacími podmínkami, podle technických norem, jiných právních předpisů a rozhodnutí veřejnoprávních předpisů tak, aby jakost díla odpovídala požadovanému standardu. Na nedostatky zjištěné v průběhu prací objednatel neprodleně upozorní zápisem do stavebního deníku. Zhotovitel je v takovém případě povinen postupovat podle odst. 8.2 této Smlouvy. V případě zjištění vad díla tyto neprodleně odstranit či dohodnout způsob a termín odstranění.
- 8.5.** Technický dozor stavebníka není oprávněn zasahovat do činnosti zhotovitele. Je však oprávněn dát pracovníkům zhotovitele příkaz přerušit práce, pokud odpovědný zástupce zhotovitele není dosažitelný a je-li ohrožena bezpečnost prováděné stavby, život nebo zdraví pracujících na stavbě.
- 8.6.** Zhotovitel a objednatel se dohodli, že zhotovitel vyzve objednatele k prověření prací, které budou v dalším průběhu prací zakryty, a to zápisem do stavebního deníku nejméně 3 (tři) dny před prováděním těchto prací. Druh prací bude rovněž předem dohodnut ve stavebním deníku. Nevyzve-li zhotovitel Technický dozor stavebníka ke kontrole takových prací, bude povinen na žádost Technického dozoru stavebníka zakryté práce odkrýt na vlastní náklad. Pokud se objednatel nedostaví k prověření prací, o kterých byl prokazatelně informován, zhotovitel je oprávněn předmětné práce zakrýt. Bude-li v tomto případě objednatel dodatečně požadovat jejich odkrýtí, je zhotovitel povinen toto odkrýtí a zakrýtí provést na náklady objednatele. Pokud se však zjistí, že práce nebyly řádně provedeny, nese veškeré náklady s tímto úkonem spojené zhotovitel. Provedení technické kontroly provádění díla objednatelem nezprošťuje zhotovitele zodpovědnosti za řádné a kvalitní provedení díla.
- 8.7.** Zhotovitel se zavazuje, že k realizaci díla nepoužije materiály, které nemají požadovanou certifikaci či jiný průvodní doklad prokazující kvalitu. Zhotovitel doloží na vyzvání objednatele, nejpozději před zahájením montážních prací, objednateli nebo Technickému doзору stavebníka certifikát či jiný průvodní doklad prokazující kvalitu zabudovávaného výrobku, konstrukce či materiálu. Zhotovitel souhlasí, že v případě nejasností o kvalitě výrobku, konstrukce či materiálu má objednatel před jejich zabudováním právo vyžadovat předložení příslušných vzorků s průvodními doklady prokazujícími např. výrobce, parametry, kvalitu atd. Současně se zhotovitel zavazuje, že v případě použití výrobku, konstrukce či materiálu, které nejsou specifikovány v projektové dokumentaci, vyzve před jejich objednáním objednatel a vyžádá si jeho souhlas.
- 8.8.** Objednatel má právo prohlédnout (zkontrolovat), případně vyzkoušet materiál (dílo či jeho část), aby se ujistil, že vyhovuje podmínkám uvedeným ve smlouvě. Tyto prohlídky (kontroly) a zkoušky budou prováděny u zhotovitele nebo jeho poddodavatelů v místě dodání, popř. v místě konečného plnění díla. Provádí-li se u zhotovitele nebo jeho poddodavatelů, pak se musí zhotovitel osobám pověřeným objednatelem zajistit pro tyto účely všechny potřebné technické prostředky a součinnost, a to zdarma. Zhotovitel je povinen zdarma dodat vzorky materiálů vždy, když jsou objednatelem požadovány pro kontrolní měření. Pokud by jakékoliv prohlížené (kontrolované) nebo zkoušené práce či materiály nevyhovovaly specifikacím požadované kvality, smí je objednatel odmítnout s prokázáním nevyhovujících vlastností a zhotovitel musí buď odmítnuté zboží nahradit nebo provést všechny úpravy (změny) nezbytné pro splnění specifikovaných požadavků, a to na vlastní náklady.
- 8.9.** Sjednané termíny se považují za splněné zápisem ve stavebním deníku, který potvrdí objednatel.
- 8.10.** Zhotovitel přebírá v plném rozsahu odpovědnost za vlastní řízení postupu prací a dodržování předpisů bezpečnosti práce a ochrany zdraví při práci a za pořádek na pracovišti. Odpovídá za provádění díla ve vyžadované kvalitě a ve stanovených termínech.



- 8.11. Zhotovitel přebírá v plném rozsahu odpovědnost za plnění příslušných ustanovení zákonů, vyhlášek a norem o požární ochraně.
- 8.12. K dodržení ustanovení této Smlouvy se zhotovitel zavazuje k provádění prací pouze odborně způsobilými a proškolenými pracovníky.
- 8.13. Zhotovitel je povinen veškeré poddodavatele podílející se na realizaci stavby seznámit se všemi podmínkami provádění díla plynoucími ze zadávacích podkladů a této Smlouvy. Zhotovitel nese veškerou zodpovědnost za činnost, dodávky a práce svých poddodavatelů. Přenesení jakýchkoli závazků plynoucích z této Smlouvy na poddodavatele je nepřípustné a je vůči objednateli právně neúčinné.
- 8.14. V případě, že v průběhu prací dojde ke zjištění případně možných archeologických nálezů, je zhotovitel povinen přerušit práce a informovat o těchto skutečnostech objednatele a oprávněné orgány státní správy. Pokud tak neučiní, nese zhotovitel veškeré důsledky z toho plynoucí. Objednatel je povinen rozhodnout o dalším postupu.
- 8.15. Přerušování prací zhotovitelem v případě nálezu popsaného v odst. 8.14. je bráno jako působení vyšší moci a bude postupováno dle odst. 14.2.

## 9. Staveniště

- 9.1. Staveniště je prostor, určený k provedení díla a k zařízení staveniště. Objednatel se zavazuje předat zhotoviteli staveniště prosté práv třetích osob v termínu uvedeném v bodě 4.1.1 této Smlouvy.
- 9.2. O předání staveniště bude sepsán zápis, který potvrdí zástupci smluvních stran. V zápise se uvedou vzájemné vztahy pro plnění předmětu veřejné zakázky bez překážek jak na straně zhotovitele tak objednatele.
- 9.3. Při jednání o předání staveniště objednatel za úplaty předá zhotoviteli současně:
- napojovací místa pro zabezpečení stavby v nezbytném rozsahu tj. přívod el. energie, vody, kanalizace s tím, že budou provedeny odečty stavů jednotlivých měřidel
  - plochy pro zařízení staveniště včetně ploch mezideponijních skládek,
  - podmínky příjezdu ke staveništi.
- 9.4. Zařízení staveniště si celé zabezpečuje zhotovitel. Náklady na vybudování, úpravy stávajících zařízení pro účely zařízení staveniště a likvidaci zařízení staveniště jsou součástí smluvní ceny. Materiál zbylý po demontáži zařízení staveniště je majetkem zhotovitele.
- 9.5. V písemném předání staveniště budou sepsány podmínky poskytování energií, vody, kanalizace, aj.. Zhotovitel bude povinen spotřebované energie, vodu, kanalizace, aj. uhradit objednateli na základě faktur vystavených objednatel, přičemž spotřebované množství bude vycházet z rozdílu odečtů mezi odečty dle čl. 9.3. smlouvy a odečty aktuálními.
- 9.6. Zhotovitel je povinen udržovat na převzatém staveništi pořádek a čistotu. Odstraní na vlastní náklady odpady, které jsou výsledkem jeho činnosti.
- 9.7. Zhotovitel na své náklady během stavby zajistí čištění a údržbu komunikací a veřejných ploch používaných při stavbě ve stavu odpovídajícím příslušným předpisům.
- 9.8. Zhotovitel zlikviduje vlastní zařízení staveniště a předá vyklizené staveniště objednateli do 3 (tří) dnů po předání díla. Po uplynutí této lhůty může zhotovitel ponechat na staveništi jen zařízení a materiál potřebný k odstranění případných vad a nedodělků zjištěných při převjímacím řízení. Po jejich odstranění je povinen neprodleně staveniště protokolárně předat objednateli ve stavu prostém jakýchkoliv překážek.
- 9.9. Zhotovitel zodpovídá za bezpečnost a ochranu zdraví při práci (dále jen "BOZP") vlastních pracovníků.

## 10. Předání a převzetí díla

- 10.1. K předání a převzetí díla vyzve zhotovitel písemně zápisem ve stavebním deníku objednatele 5 (pět) dnů před termínem zahájení převjímacího řízení. K termínu zahájení převjímký předloží zhotovitel písemné doklady dle odst. 10.2 této Smlouvy. Zhotovitel a objednatel se zavazují sepsat o předání a převzetí předmětu díla zápis, který musí obsahovat alespoň:
- popis předávaného díla,
  - zhodnocení kvality předávaného díla,
  - soupis vad a nedodělků, pokud je předávané dílo vykazuje,

- způsob odstranění případných vad a nedodělků,
  - lhůta k odstranění případných vad a nedodělků,
  - výsledek přejímacího řízení,
  - podpisy zástupců obou smluvních stran, kteří předání a převzetí díla provedli.
- Zhotovitel a objednatel se zavazují sepsat zápis o předání a převzetí předmětu díla i v případě dřívějšího dokončení díla.

**10.2.** Při přejímacím řízení předá zhotovitel objednateli nezbytné doklady, zejména:

- doklady dle podmínek souhlasu s provedením ohlášeného stavebního záměru a projektové dokumentace o předepsaných zkouškách podmiňující převzetí, díla
- tři tištěná vyhotovení projektové dokumentace skutečného provedení stavby se zakreslením veškerých změn podle skutečného stavu provedených prací a jednu digitální verzi na dohodnutém datovém nosiči,
- geodetické zaměření díla,
- písemná stanoviska správců a provozovatelů sítí dotčených stavbou včetně jejich vyjádření před zakrytím sítí,
- fotodokumentaci o průběhu stavebních prací na elektronickém nosiči,
- provozní předpisy k obsluze jednotlivých částí díla,
- atesty, prohlášení o shodě,
- doklady jakosti na materiály, používané v průběhu stavby a zabudované do stavby,
- doklady vydané v souladu se zákonem č. 22/1997 Sb., o technických požadavcích na výrobky, ve znění pozdějších předpisů,
- zápisy a osvědčení o provedených zkouškách a kvalitě použitých materiálů, konstrukcí zakrytých v průběhu stavby,
- stavební deník,
- soubor zápisů o dílčích přejímkách, pokud byly uskutečněny.

**10.3.** Dílo objednatel převezme bez vad a nedodělků.

**10.4.** Vadou se rozumí odchylka v kvalitě, rozsahu a parametrech díla, stanovených projektovou dokumentací, technickými normami a obvyklými zvyklostmi ve stavebnictví.

**10.5.** Nedodělkem se rozumějí nedokončené práce oproti projektové dokumentaci. Za drobné vady se ve smyslu ust. 2628 OZ pro účely této smlouvy nepovažují jakékoli vady díla, které by mohly ovlivnit samostatně, či ve vzájemném působení řádné a bezpečné užívání díla.

**10.6.** Objednatel je povinen i po převzetí stavby umožnit zhotoviteli přístup na stavbu z důvodů odstranění případných vad a nedodělků, které budou uvedeny v zápise o předání a převzetí předmětu díla.

## **11. Záruční doba a zodpovědnost za vady**

**11.1.** Odpovědnost za vady díla se řídí touto Smlouvou a příslušnými ustanoveními OZ.

**11.2.** Zhotovitel ručí za úplné a kvalitní provedení předmětu díla podle této Smlouvy, platných právních předpisů, ČSN, dalších norem, TP, TKP a požadovaných standardů.

**11.3.** Na zhotovené dílo zhotovitel poskytuje záruku na jakost v délce **60 měsíců**. Tato záruční doba se nevztahuje na výrobky a zařízení se záruční lhůtou, uvedenou jejich výrobcem. Záruční doba počíná běžet dnem předání a převzetí díla bez vad a nedodělků.

**11.4.** Zhotovitel nenese záruky za vady materiálů a zařízení dodaných objednatelem a neodpovídá za vady vzniklé objednateli nedodržením pokynů v předaných návodech pro provoz a údržbu zařízení.

**11.5.** Zhotovitel je povinen během záruční lhůty, na svou odpovědnost a náklady, další zjištěné vady neprodleně a bezplatně odstranit v dohodnuté době, a to na základě oznámení vad provedeného objednatelem písemnou formou nejpozději do 5 (pěti) dnů po jejich zjištění. Zhotovitel je povinen se k reklamaci vyjádřit do 5 (pěti) dnů po jejím obdržení a do 5 (pěti) pracovních dnů (při příznivých klimatických podmínkách) tuto odstranit. Záruční doba pro reklamovanou část se prodlužuje o dobu od oznámení reklamace objednatelem zhotoviteli do podepsání zápisu o předání a převzetí reklamované části po odstranění vad.

**11.6.** Odstranění vad v záruční době potvrdí v zápise objednatel zhotoviteli, popř. uvede důvody, proč tento zápis odmítá podepsat. K předání a převzetí reklamované části je povinen se objednatel dostavit, pokud k tomu byl zhotovitelem písemně vyzván nejméně 3 (tři) dny předem.



- 11.7. Jestliže se ukáže, že vada materiálu zabudovaného do předmětu díla je neodstranitelná, zavazuje se zhotovitel dodat do 30 (třiceti) dní od zjištění této skutečnosti náhradní předmět plnění. Za vadu neodstranitelnou se považuje i taková, která se vyskytla znovu po opravě.
- 11.8. Objednatel se zavazuje, že případnou reklamaci vady díla uplatní nejpozději do 10 (deseti) dnů po jejím zjištění písemnou formou do rukou oprávněného zástupce podle čl. 1 této Smlouvy.
- 11.9. Pro odpovědnost za vady díla platí ustanovení § 2615 OZ. Veškeré činnosti související s projednáním reklamace, včetně podpisu dohod o vyřízení reklamace, zajišťují zástupci zhotovitele uvedení v čl. 1 této Smlouvy.

## 12. Smluvní pokuty

- 12.1. Smluvní strany se dohodly, že mohou být uplatněny oprávněnou stranou z titulu neplnění níže uvedených závazků z této Smlouvy, tyto smluvní pokuty:
- 12.2. Smluvní pokuta za prodlení zhotovitele se splněním sjednaného termínu předání a převzetí díla ve výši **0,2 %** (dvě desetiny procenta) z ceny díla za každý i započatý den prodlení až do data podepsání protokolu o předání a převzetí.
- 12.2.1. Smluvní pokuta za prodlení zhotovitele s odstraněním vad a nedodělků ve výši **1.000,- Kč** (Tisíc korun českých) za každou vadu a každý den prodlení oproti lhůtě pro její odstranění uvedené v protokolu o předání a převzetí díla až do dne, kdy vady a nedodělky budou odstraněny.
- 12.2.2. Smluvní pokuta za prodlení zhotovitele s odstraněním vad zjištěných a uplatněných v rámci záruky ve výši **1.000,- Kč** (Tisíc korun českých) za každou vadu a každý den prodlení oproti dohodnuté lhůtě k odstranění uvedené v dohodě o odstranění vad až do dne, kdy vady a nedodělky budou odstraněny.
- 12.2.3. Smluvní pokuta za prodlení objednatele se zaplacením dohodnutých plateb ve sjednané lhůtě splatnosti ve výši **0,015 %** (patnáct tisícín procenta) z dlužné částky za každý i započatý den prodlení.
- 12.2.4. Smluvní pokutu za prodlení zhotovitele s nedodržením termínu vyklizení staveniště dle čl. 9.8 této Smlouvy ve výši **0,05 %** (pět setin procenta) z ceny díla za každý i započatý den prodlení.
- 12.3. Smluvní strany se dohodly, že uplatnění práva na zaplacení smluvní pokuty nemá vliv na náhradu škody a tu může i nadále požadovat objednatel v plném rozsahu.
- 12.4. V případě porušení čl. 14.14 smlouvy objednatelem, tedy že změna poddodavatele nebude předem odsouhlasena objednatelem a zhotovitel bude provádět stavbu pomocí poddodavatelů, které neuvedl v nabídce, případně poddodavatelem bez uděleného písemného souhlasu objednatele, zaplatí zhotovitel objednateli smluvní pokutu ve výši **20% z ceny za dílo**.

## 13. Odstoupení od Smlouvy

- 13.1. Jestliže zhotovitel nebude provádět práci v souladu se Smlouvou nebo bude zanedbávat plnění svých závazků tak závažným způsobem, že to ovlivní provádění prací, může objednatel prostřednictvím oznámení požadovat na zhotoviteli odstranění takového neplnění nebo zanedbání. Jestliže zhotovitel nebude plnit v přiměřené době od oznámení objednatele, může objednatel po 20 (dvaceti) dnech od zaslání oznámení od této Smlouvy odstoupit. Po takovémto ukončení musí objednatel spolu se zhotovitelem co možná nejdříve ověřit hodnotu provedených prací a všech dlužných částek k termínu odstoupení a tento dlužný závazek si vzájemně potvrdit.
- 13.2. Zhotovitel může od Smlouvy odstoupit v případě, že
- objednatel opomene vykonat svou povinnost, a tím způsobí zhotovitelovu neschopnost provést smluvený výkon. Odstoupení je přípustné teprve tehdy, když zhotovitel písemně navrhl objednateli přiměřenou lhůtu ke splnění závazku a ta neúspěšně uplynula,
  - objednatel splatnou platbu neprovede nebo se jinak dostane do prodlení s úhradou oproti dohodnutým platebním podmínkám. Odstoupení je přípustné teprve tehdy, když objednatel neuhradil potvrzené faktury ani po uplynutí lhůty 1 (jednoho) měsíce od splatnosti sjednané platby, pokud nebude dohodnuto jinak.
- 13.3. V případě, že Objednatel nevyzve písemně Zhotovitele k předání staveniště ve lhůtě 12 měsíců od podepsání Smlouvy, má kterákoliv smluvní strana právo odstoupit od Smlouvy. Odstoupení od Smlouvy



v takovém případě nepodléhá žádným sankcím a nevykazuje žádné nároky ani závazky vůči druhé straně.

**13.4.** Účinky odstoupení nastávají dnem doručení písemného projevu vůle od Smlouvy odstoupit druhé straně. V pochybnostech se má za to, že oznámení bylo doručeno třetím dnem ode dne jeho odeslání na poslední známou adresu.

#### **14. Jiná ujednání**

**14.1.** Smluvní strany se dohodly, že ve smyslu ust. § 2002 odst. 1 OZ pokládají porušení smluvních povinností uvedených v následujících částech Smlouvy za porušení podstatné:

- prodloužení objednatele 14 (čtrnáct) kalendářních dní s povinností dle odst. 4.3 a odst. 5.1 této Smlouvy,
- prodloužení zhotovitele 14 (čtrnáct) kalendářních dní s povinností dle odst. 4.1.1 této Smlouvy.

**14.2.** Každá ze smluvních stran ovlivněná vyšší mocí musí bez zpoždění a ne později než 5 (pět) dnů od výskytu vyšší moci oznámit druhé straně působení a charakteristiku vyšší moci. Jestliže z důvodu vyšší moci bude zhotovitel zpožděn v plnění svých závazků dle této Smlouvy, bude mít právo na takové prodloužení termínu, které by mělo být za všech okolností čestné a přiměřené. Pokud by působení vyšší moci trvalo ne více než 30 dnů, nebudou zhotoviteli ani objednateli hrazeny žádné dodatečné náklady. V opačném případě budou tyto vlivy promítnuty dodatkem do smluvních ujednání.

**14.3.** Jestliže bude zhotoviteli v důsledku vyšší moci definitivně zabráněno plnit tuto Smlouvu nebo její část, budou objednatel a zhotovitel oprávněni na základě vzájemné písemné dohody ukončit Smlouvu nebo tu její část, v jejíž realizaci je zhotoviteli s konečnou platností zabráněno. V případě ukončení výše uvedeným způsobem musí objednatel zaplatit zhotoviteli poměrnou část odměny za provedené práce a za položky vyrobené před datem ukončení.

**14.4.** Smluvní strany jsou povinny dbát o nepoškození dobrého obchodního jména druhé strany. Porušení těchto povinností zakládá i závazek k náhradě škody. Ostatní ustanovení OZ o nekalé soutěži tímto ujednáním nejsou dotčena.

**14.5.** Odpovědnost za škodu se řídí obecně závaznými právními předpisy. Hradí se škoda skutečná i ušlý zisk, a to uvedením v předešlý stav nebo v penězích, přičemž právo volby má strana poškozená.

**14.6.** Zhotovitel na sebe přejímá zodpovědnost za škody způsobené všemi účastníky výstavby na zhotovovaném díle v rozsahu zadaných prací po celou dobu výstavby, tzn. do převzetí díla objednatelům bez vad a nedodělků, stejně tak za škody způsobené svou činností objednateli nebo třetí osobě na majetku, tzn., že v případě jakéhokoliv narušení či poškození majetku (např. vjezdů, plotů, objektů, prostranství, inženýrských sítí) je zhotovitel povinen bez zbytečného odkladu tuto škodu odstranit a není-li to možné, tak finančně uhradit.

**14.7.** Zhotovitel (vč. případných poddodavatelů) musí dodržovat plán bezpečnosti a ochrany zdraví při práci na staveništi a řídit se pokyny BOZP.

**14.8.** Zhotovitel bude odpovědný za škodu, kterou způsobí objednateli, vzniklou v souvislosti s plněním Smlouvy zhotovitelem a jeho poddodavatelem.

**14.9.** Změna poddodavatele, pomocí kterého zhotovitel prokazoval v zadávacím řízení splnění kvalifikace, je možné jen ve výjimečných případech se souhlasem objednatele. Nový poddodavatel musí splňovat kvalifikaci minimálně v rozsahu, v jakém byla prokázána v zadávacím řízení.

**14.10.** Ve smyslu § 2 e) zákona č. 320/2001 Sb., o finanční kontrole, berou smluvní strany na vědomí, že kdykoli po dobu 10 (deseti) let ode dne předání a převzetí díla jsou povinny spolupůsobit při finanční kontrole, a zároveň jsou povinny poskytnout kontrolním orgánům dokumenty, vztahující se k předmětu Smlouvy a umožnit nahlédnutí do účetnictví nebo daňové evidence s ním související.

**14.11.** Smluvní strany berou na vědomí právo poskytovatele dotace na zajišťování veškerých podkladů a údajů nutných pro kontrolu hospodárného, účelného a efektivního nakládání s účelově poskytnutými finančními prostředky u zhotovitele.

**14.12.** Zhotovitel je povinen umožnit přístup kontrolním orgánům ve smyslu zákona č. 320/2001 Sb., o finanční kontrole, v platném znění (poskytovateli dotace, Ministerstvu pro místní rozvoj, Ministerstvu financí, auditnímu orgánu, Evropské komisi, Evropskému účetnímu dvoru, Nejvyššímu kontrolnímu úřadu, příslušnému Finančnímu úřadu a dalším kontrolním orgánům) do objektů a na pozemky dotčené projektem a jeho realizací a provést kontrolu dokladů souvisejících s projektem.

**14.13.** Zhotovitel bere na vědomí, že v případě, kdy je dílo financováno z grantových či dotačních titulů a v důsledku porušení smluvních povinností na jeho straně by došlo k tomu, že by objednatel byl povinen



tyto prostředky vrátit poskytovateli a k vrácení by došlo v přímé souvislosti s porušením jeho smluvní povinnosti, je povinen nahradit objednateli škodu, která by mu prokazatelně vznikla.

- 14.14. Zhotovitel se zavazuje, že plnění dílčích částí veřejné zakázky případnými poddodavatelí veřejné zakázky bude v souladu s jím předloženými informacemi o poddodavatelích v jeho nabídce. V případě změny poddodavatele, je dodavatel povinen oznámit objednateli tuto skutečnost před zahájením plnění veřejné zakázky novým poddodavatelem, přičemž pro zahájení plnění části veřejné zakázky novým poddodavatelem musí být objednatelem zhotoviteli udělen písemný souhlas.
- 14.15. Zhotovitel se zavazuje **nejpozději v den podpisu této Smlouvy předložit objednateli originál, nebo úředně ověřenou kopii pojistné smlouvy** s minimálním limitem plnění z případné škodní události v plné výši nabídkové ceny zakázky.

## 15. Závěrečná ustanovení

- 15.1. Pokud není stanoveno jinak, řídí se tato Smlouva i vztahy podle ní vzniklé OZ. V případě vzniku sporu se smluvní strany zavazují je řešit dohodou v rámci zásady „dobré vůle“. Nedohodnou-li se smluvní strany na smírném vyřešení sporu, rozhodne na návrh jedné z nich soud k rozhodování věcně a místně příslušný dle ustanovení zákona č. 99/1963 Sb., občanský soudní řád, ve znění pozdějších předpisů.
- 15.2. Tato Smlouva vstupuje v platnost dnem jejího podpisu oprávněnými zástupci obou smluvních stran.
- 15.3. Tato Smlouva vstupuje v účinnost dnem jejího uveřejnění v registru smluv podle zákona č. 340/2015 Sb. Zákona o registru smluv v platném znění.
- 15.4. Smluvní strany souhlasí se zveřejněním Smlouvy včetně příloh na profilu zadavatele v souladu se zákonem č. 134/2016 Sb., o zadávání veřejných zakázek a v registru smluv podle zákona č. 340/2015 Sb. Zákona o registru smluv v platném znění.
- 15.5. Smluvní strany prohlašují, že s obsahem této smlouvy souhlasí, že smlouvu uzavřely na základě své svobodné a vážné vůle a že nebyla učiněna v tísní ani za nápadně nevýhodných podmínek. Na základě této skutečnosti připojují své podpisy.
- 15.6. Tato Smlouva může být měněna a doplňována pouze písemnými vzestupně číslovanými dodatky ke Smlouvě po řádném potvrzení a podepsání zástupců obou smluvních stran.
- 15.7. Smlouva je vypracována ve **dvou** stejnopisech s platností originálu, kdy každá smluvní strana obdrží po jednom vyhotovení.
- 15.8. Dodavatel souhlasí s uveřejněním této smlouvy a jejích příloh na Profilu zadavatele Náš svět, p.o., v elektronickém nástroji CENT a v registru smluv.
- 15.9. Nedílnou součástí této Smlouvy jsou níže uvedené přílohy:  
Příloha č. 1 – VOP (Všeobecné obchodní podmínky)  
Příloha č. 2 - Nabídkový položkový rozpočet stavby  
Příloha č. 3 - Harmonogram stavby

V Pržně dne 23.10.2019

Objednatel:

Ing. Ján Zvoníček  
ředitel organizace

V Ostravě dne 14.11.2019

Zhotovitel:

Petr Baran  
jednatel společnosti

## VŠEOBECNÉ OBCHODNÍ PODMÍNKY

### 1. Povinnosti zhotovitele

#### 1.1. Oprávnění k podnikání

1.1.1. Zhotovitel je povinen předložit před podpisem smlouvy Objednateli doklady opravňující jej k podnikání podle zvláštních právních předpisů pro celý rozsah díla.

#### 1.2 Závazek provést dílo na svůj náklad a na svou odpovědnost

1.2.1. Zhotovitel je povinen provést dílo na svůj náklad a na své nebezpečí ve sjednané době.

### 2. Povinnosti objednatele

#### 2.1. Povinnost zaplatit

2.1.1. Objednatel je povinen řádně a včas provedené dílo převzít a zaplatit za něj dohodnutou cenu

### 3. Předmět smlouvy

#### 3.1. Předmět díla

3.1.1. Předmětem smlouvy a těchto obchodních podmínek je zhotovení stavby. Zhotovením stavby se rozumí úplné, funkční a bezvadné provedení všech stavebních a montážních prací a konstrukcí, včetně dodávek potřebných materiálů a zařízení nezbytných pro řádné dokončení díla, dále provedení všech činností souvisejících s dodávkou stavebních prací a konstrukcí jejichž provedení je pro řádné dokončení díla nezbytné (např. zařízení staveniště, bezpečnostní opatření apod.) včetně koordinační a kompletační činnosti celé stavby.

3.1.2. Předmět díla je vymezen projektovou dokumentací předanou Objednatелеm Zhotoviteli.

3.1.3. Součástí díla jsou vedle činností uvedených ve smlouvě o dílo vždy i následující práce a činnosti:

3.1.3.1. zajištění vytyčení veškerých inženýrských sítí v prostoru staveniště. Zhotovitel je povinen zajistit, aby nebyly od převzetí Staveniště do předání díla porušeny, a rovněž zajistit zpětné protokolární předání inženýrských sítí jejich správcům, Zhotovitel odpovídá Objednateli za škodu způsobenou porušením této povinnosti.

3.1.3.2. zajištění všech nezbytných průzkumů nutných pro řádné provádění a dokončení díla,

3.1.3.3. zajištění a provedení všech opatření organizačního a stavebně technologického charakteru k řádnému provedení díla,

3.1.3.4. veškeré práce a dodávky související s bezpečnostními opatřeními na ochranu lidí a majetku (zejména chodců a vozidel) v místech dotčených stavbou,

3.1.3.5. zajištění bezpečnosti práce a ochrany životního prostředí,

3.1.3.6. zajištění atestů a dokladů o požadovaných vlastnostech výrobků ke kolaudaci (i dle zákona č. 22/1997 Sb. – prohlášení o shodě) a revizí veškerých elektrických zařízení s případným odstraněním uvedených závad, zajištění všech ostatních nezbytných zkoušek, atestů a revizí podle ČSN a právních nebo technických předpisů platných v době provádění a předání díla, kterými



bude prokázáno dosažení předepsané kvality a předepsaných technických parametrů díla,

- 3.1.3.7. zřízení a odstranění zařízení staveniště včetně napojení na inženýrské sítě,
- 3.1.3.8. zabezpečení řádné likvidace odpadů vzniklých na stavbě (zejména vykopaná zemina, vybourané hmoty a stavební suť) dle zákona č. 185/2001 Sb., o odpadech v platném znění.
- 3.1.3.9. uvedení všech povrchů dotčených stavbou do původního stavu (komunikace, chodníky, zeleň, příkopy, propustky apod.),
- 3.1.3.10. zabezpečení dodržení podmínek stanovených správcem inženýrských sítí,
- 3.1.3.11. zajištění a splnění podmínek vyplývajících z územního rozhodnutí a ze stavebního povolení nebo jiných dokladů,

#### 4. Termíny plnění

##### 4.1. Termín zahájení

- 4.1.1. Zhotovitel zahájí práce do 5 (pěti) dnů od doručení písemné výzvy objednatele k zahájení prací.
- 4.1.2. Pokud Zhotovitel práce na díle nezahájí ani ve lhůtě 10 dnů ode dne, kdy měl práce na díle zahájit, je Objednatel oprávněn od smlouvy odstoupit.

##### 4.2. Termín dokončení

- 4.2.1. Zhotovitel je povinen dokončit práce na díle v termínu dokončení díla sjednaném ve smlouvě.
- 4.2.2. Dokončením díla se rozumí úplné dokončení celé stavby a podepsání posledního zápisu o předání a převzetí stavby.

##### 4.3. Podmínky pro změnu sjednaných termínů

- 4.3.1. Vícepráce a méněpráce, jejichž finanční objem nepřekročí 10% z hodnoty sjednané ceny díla, nemají vliv na termín dokončení a dílo bude dokončeno ve sjednaném termínu, pokud se strany nedohodnou jinak.

#### 5. Cena díla a podmínky pro změnu sjednané ceny

##### 5.1. Obsah ceny

- 5.1.1. Cena díla je oběma smluvními stranami sjednána v souladu s ustanovením § 2 zákona č. 526/1990 Sb., o cenách, ve znění pozdějších předpisů, a je stranami dohodnuta včetně daně z přidané hodnoty (DPH).
- 5.1.2. Cena je stanovena podle Projektové dokumentace předané objednatelem zhotoviteli. Pro obsah sjednané ceny je rozhodující Výkaz výměr, který je součástí předané Projektové dokumentace.
- 5.1.3. Jednotkové ceny uvedené v Položkovém rozpočtu jsou ceny pevné po celou dobu výstavby.

##### 5.2. Doklady určující cenu

- 5.2.1. Je-li cena díla doložena Položkovými rozpočty, odpovídá Zhotovitel za to, že tyto Položkové rozpočty jsou v úplném souladu s Výkazem výměr, předloženým Objednatelem. Položkové rozpočty slouží k prokazování finančního objemu provedených prací (tj. jako podklad pro měsíční fakturaci) a dále pro ocenění případných víceprací nebo méněprací.
- 5.2.2. Zhotovitel nemá právo domáhat se zvýšení sjednané ceny z důvodů chyb nebo

nedostatků v Položkovém rozpočtu, pokud jsou tyto chyby důsledkem nepřesného nebo neúplného ocenění Výkazu výměr.

### 5.3. Podmínky pro změnu ceny

5.3.1. Sjednaná cena je cenou nejvýše přípustnou a může být změněna pouze za níže uvedených podmínek.

5.3.2. Změna sjednané ceny je možná pouze:

- a) pokud Objednatel bude požadovat i provedení jiných prací nebo dodávek, než těch, které byly předmětem Projektové dokumentace, nebo pokud Objednatel vyloučí některé práce nebo dodávky z předmětu plnění;
- b) pokud Objednatel bude požadovat jinou kvalitu nebo druh dodávek, než tu, která byla určena Projektovou dokumentací;

### 5.4. Způsob sjednání změny ceny

5.4.1. Nastane-li některá z podmínek, za kterých je možná změna sjednané ceny, je Zhotovitel povinen provést výpočet změny nabídkové ceny a předložit jej Objednateli k odsouhlasení.

5.4.2. Zhotoviteli vzniká právo na zvýšení sjednané ceny teprve v případě, že změna bude odsouhlasena Objednatelem.

5.4.3. Objednateli vzniká právo na snížení sjednané ceny teprve v případě, že změna bude odsouhlasena Zhotovitelem.

5.4.4. Zhotoviteli zaniká jakýkoliv nárok na zvýšení sjednané ceny, jestliže písemně neoznámí nutnost jejího překročení a výši požadovaného zvýšení ceny bez zbytečného odkladu poté, kdy se ukázalo, že je zvýšení ceny nevyhnutelné. Toto písemné oznámení však nezakládá právo Zhotovitele na zvýšení sjednané ceny. Zvýšení sjednané ceny je možné pouze za podmínek daných těmito obchodními podmínkami.

### 5.5. Vícepráce a méněpráce a způsob jejich prokazování

5.5.1. Vyskytnou-li se při provádění díla vícepráce nebo méněpráce, je Zhotovitel povinen provést jejich přesný soupis včetně jejich ocenění a tento soupis předložit Objednateli k odsouhlasení. Dále zhotovitel je povinen před samotným provedením víceprací mít tuto činnost odsouhlasenou objednatel.

5.5.2. Objednatel je povinen vyjádřit se k návrhu Zhotovitele nejpozději do 10 ti dnů ode dne předložení návrhu Zhotovitele.

5.5.3. Obě strany následně změnu sjednané ceny písemně dohodnou formou Dodatku ke smlouvě.

## 6. Platební podmínky

### 6.1. Zálohy

6.1.1. Objednatel neposkytuje Zhotoviteli zálohu.

### 6.2. Postup plateb

6.2.1. Cena za dílo bude uhrazena průběžně na základě daňových dokladů (dále jen „faktur“) vystavených Zhotovitelem 1x měsíčně.

6.2.2. Zhotovitel předloží Objednateli vždy nejpozději do 5 dne následujícího měsíce soupis provedených prací oceněný v souladu se způsobem sjednaným ve smlouvě. Objednatel je povinen se k tomuto soupisu vyjádřit. Po odsouhlasení objednatel vystaví zhotovitel fakturu. Nedílnou součástí faktury musí být soupis provedených prací. Bez



tohoto soupisu je faktura neplatná.

- 6.2.3.** Nedojde-li mezi oběma stranami k dohodě při odsouhlasení množství nebo druhu provedených prací, je Zhotovitel oprávněn fakturovat pouze ty práce a dodávky, u kterých nedošlo k rozporu. Pokud bude faktura Zhotovitele obsahovat i práce, které nebyly Objednatelům odsouhlaseny, je Objednatel oprávněn uhradit pouze tu část faktury, se kterou souhlasí. Na zbývající část faktury nemůže Zhotovitel uplatňovat žádné majetkové sankce ani úrok z prodlení vyplývající z peněžitého dluhu Objednatelů.

### **6.3. Platby za vícepráce**

- 6.3.1.** Pokud se na díle vyskytnou vícepráce s jejichž provedením Objednatel souhlasí, musí být jejich cena fakturována samostatně.
- 6.3.2.** Faktura za vícepráce musí kromě jiných, výše uvedených náležitostí faktury obsahovat i odkaz na dokument, kterým byly vícepráce sjednány a odsouhlaseny.

### **6.4. Termín splnění platební povinnosti Objednatelů**

- 6.4.1.** Dnem zaplacení je den odepsání finančních prostředků z účtu objednatelů.

## **7. Majetkové sankce**

### **7.1. Sankce za neplnění dohodnutých termínů**

- 7.1.1.** Pokud bude Zhotovitel v prodlení proti termínu dokončení díla sjednanému podle Smlouvy, je povinen zaplatit Objednatelům smluvní pokutu ve výši **0,2 %** (dvě desetiny procenta) z ceny díla za každý den prodlení. Ve smlouvě může být dohodnuta smluvní pokuta vyšší.
- 7.1.2.** Prodlení Zhotovitele proti termínu dokončení díla sjednaného dle Smlouvy delší jak 20 dnů se považuje za podstatné porušení smlouvy.

### **7.2. Prodlení s úhradou ceny**

- 7.2.1.** Pro případ pozdní úhrady faktur ze strany objednatelů je zhotovitel oprávněn požadovat po Objednatelům zaplacení úroku z prodlení dle platných právních předpisů.

### **7.3. Způsob vyúčtování sankcí**

- 7.3.1.** Sankci (smluvní pokutu, úrok z prodlení) vyúčtuje oprávněná strana straně povinné písemnou formou. Ve vyúčtování musí být uvedeno to ustanovení smlouvy, které k vyúčtování sankce opravňuje a způsob výpočtu celkové výše sankce.
- 7.3.2.** Strana povinná se musí k vyúčtování sankce vyjádřit nejpozději do 10 dnů ode dne jeho obdržení, jinak se má za to, že s vyúčtováním souhlasí. Vyjádřením se v tomto případě rozumí písemné stanovisko strany povinné.
- 7.3.3.** Nesouhlasí-li strana povinná s vyúčtováním sankce je povinna písemně ve sjednané lhůtě sdělit oprávněné straně důvody, pro které vyúčtování sankce neuznává.
- 7.3.4.** Sankci lze uplatnit nejpozději do 3 měsíců ode dne, kdy nárok na vyúčtování majetkové sankce vznikl. Marným uplynutím této lhůty nárok na zaplacení sankce zaniká (totéž se vztahuje i na úrok z prodlení).

## **8. Staveniště**

### **8.1. Předání a převzetí Staveniště**

- 8.1.1.** Objednatel je povinen předat Zhotoviteli Staveniště (nebo jeho ucelenou část) prosté práv třetí osoby nejpozději do 20 dnů po uzavření smlouvy o dílo pokud se strany nedohodnou jinak. Termín zhotovitele pro předání díla se prodlouží o dobu prodlení objednatelů s předáním staveniště zhotoviteli.

- 8.1.2.** O předání a převzetí Staveniště Zhotoviteli vyhotoví Objednatel písemný protokol, který obě strany podepíší. Za den předání Staveniště se považuje den, kdy dojde k oboustrannému podpisu příslušného protokolu.
- 8.2.** Vytýčení stávajících podzemních inženýrských sítí
- 8.2.1.** Zhotovitel je povinen zajistit vytýčení stávajících inženýrských sítí na staveništi a přilehlých pozemcích dotčených prováděním díla a tyto vhodným způsobem přeložit nebo chránit tak, aby v průběhu provádění díla nedošlo k jejich poškození.
- 8.2.2.** Zhotovitel je povinen dodržovat všechny podmínky správců nebo vlastníků sítí a nese veškeré důsledky a škody vzniklé jejich nedodržením. Zhotovitel neodpovídá za škody na stávajících inženýrských sítích, které nebyly vyznačeny v podkladech objednatel.
- 8.2.3.** Dojde-li k poškození stávajících inženýrských sítí, které byly řádně vytyčeny, nese veškeré náklady na uvedení sítí do původního stavu Zhotovitel včetně případných škod, pokut apod.
- 8.2.4.** Dojde-li k poškození stávajících inženýrských sítí, je Zhotovitel povinen bezodkladně uvést poškozené sítě do původního stavu a nese veškeré náklady na uvedení sítí do původního stavu včetně případných škod, pokut apod.
- 8.3.** Zabezpečení a vyklizení staveniště
- 8.3.1.** Zhotovitel zodpovídá za zabezpečení staveniště a zařízení staveniště zejména s ohledem na bezpečnost práce, okolní provoz a životní prostředí.
- 8.3.2.** Zhotovitel je povinen odstranit zařízení staveniště a vyklidit staveniště do 10-ti dnů od předání a převzetí díla.

## **9. Stavební deník**

- 9.1.** Povinnost vést stavební deník
- 9.1.1.** Zhotovitel je povinen vést ode dne předání a převzetí staveniště stavební deník o pracích, které provádí, a to minimálně v rozsahu zákona č. 183/2006 Sb., o územním plánování a stavebním řádu (stavební zákon), ve znění pozdějších předpisů.
- 9.1.2.** Stavební deník musí být přístupný oprávněným osobám Objednatel, případně jiným osobám oprávněným do stavebního deníku zapisovat.
- 9.1.3.** Zhotovitel je povinen předat po odstranění vad a nedodělků zjištěných při přejímacím řízení stavby objednateli originál stavebního deníku k archivaci dle § 157 odst. 3 zákona č. 183/2006 Sb., o územním plánování a stavebním řádu (stavební zákon), ve znění pozdějších předpisů.
- 9.1.4.** První kopii obdrží osoba vykonávající funkci Technického dozoru objednatel a druhou kopii obdrží Zhotovitel.
- 9.1.5.** Povinnost vést stavební deník končí nabytím právní moci kolaudačního rozhodnutí. V případě výskytu kolaudačních vad nebo jiných podmínek kolaudačního rozhodnutí končí povinnost vést stavební deník až dnem jejich úplného odstranění nebo splnění.
- 9.2.** Obsah stavebního deníku
- 9.2.1.** Do stavebního deníku zapisuje Zhotovitel veškeré skutečnosti rozhodné pro provádění díla.
- Zejména je povinen zapisovat údaje o:
- a) stavu staveniště, počasí, počtu pracovníků a nasazení strojů a dopravních prostředků,
  - b) časovém postupu prací,



- c) kontrole jakosti provedených prací,
  - d) opatření učiněných v souladu s předpisy bezpečnosti a ochrany zdraví,
  - e) opatření učiněných v souladu s předpisy požární ochrany a ochrany životního prostředí,
  - f) událostech nebo překážkách majících vliv na provádění díla,
  - g) konkrétní vyhodnocení práce a její objem (množství).
- 9.2.2.** Všechny listy stavebního deníku musí být očíslovány.
- 9.2.3.** Ve stavebním deníku nesmí být vynechána volná místa.
- 9.2.4.** V případě neočekávaných událostí nebo okolností majících zvláštní význam pro další postup stavby pořizuje Zhotovitel i příslušnou fotodokumentaci, která se stane součástí stavebního deníku.
- 9.3.** Osoby oprávněné k zápisům ve stavebním deníku
- 9.3.1.** Do stavebního deníku jsou oprávněni zapisovat, jakož i nahlížet nebo pořizovat výpisy:
- a) oprávnění zástupci Objednatele,
  - b) oprávnění zástupci Zhotovitele,
  - c) osoba pověřená výkonem Technického dozoru,
  - d) osoba pověřená výkonem Autorského dozoru,
  - e) zástupci orgánů státního stavebního dohledu,
  - f) zástupci orgánů státní památkové péče.
- 9.3.2.** Zápisy do stavebního deníku musí být prováděny čitelně a musí být vždy podepsány osobou, která příslušný zápis učinila
- 9.4.** Kontrolní dny
- 9.4.1.** Pro účely kontroly průběhu provádění díla organizuje Objednatel Kontrolní dny v termínech nezbytných pro řádné provádění kontroly, nejméně však jedenkrát týdně, nebude-li s pohledem na průběh stavby dohodnuto jinak.
- 9.4.2.** Kontrolních dnů jsou povinni se zúčastnit zástupci Objednatele včetně osob vykonávajících funkci Technického dozoru a Autorského dozoru a zástupci Zhotovitele.
- 9.4.3.** Obsahem Kontrolního dne je zejména podání zprávy Zhotovitele Objednateli o postupu prací, kontrola časového a finančního plnění provádění prací, projednání připomínek a podnětů osob vykonávajících funkci Technického a Autorského dozoru a stanovení případných nápravných opatření a úkolů.
- 9.4.4.** Objednatel pořizuje z Kontrolního dne zápis o jednání, který písemně předá všem zúčastněným.
- 9.4.5.** Zhotovitel zapisuje datum konání Kontrolního dne a jeho závěry do stavebního deníku.

## **10. Provádění díla a bezpečnost práce**

### **10.1. Použité materiály a výrobky**

- 10.1.1.** Zhotovitel zavazuje a ručí za to, že při realizaci díla nepoužije žádný materiál, o kterém je v době jeho užití známo, že je škodlivý. Pokud tak Zhotovitel učiní, je povinen na písemné vyzvání Objednatele provést okamžitě nápravu a veškeré náklady s tím spojené nese Zhotovitel. Stejně tak se Zhotovitel zavazuje, že k realizaci díla nepoužije materiály, které nemají požadovanou certifikaci, je-li pro jejich použití nezbytná podle příslušných předpisů.

- 10.1.2.** Zhotovitel doloží na vyzvání objednatele, nejpozději však v Termínu předání a převzetí díla soubor certifikátů rozhodujících materiálů užitých k vybudování díla.
- 10.2.** Dodržování podmínek rozhodnutí dotčených orgánů a organizací
- 10.2.1.** Zhotovitel se zavazuje dodržet při provádění díla veškeré podmínky a připomínky vyplývající z územního rozhodnutí a stavebního povolení. Pokud nesplněním těchto podmínek vznikne Objednateli škoda, hradí ji Zhotovitel v plném rozsahu. Tuto povinnost nemá, prokáže-li, že škodě nemohl zabránit ani v případě vynaložení veškeré možné péče, kterou na něm lze spravedlivě požadovat.
- 10.3.** Kontrola provádění prací
- 10.3.1.** Objednatel je oprávněn kontrolovat provádění díla. Zjistí-li Objednatel, že Zhotovitel provádí dílo v rozporu se svými povinnostmi, je Objednatel oprávněn dožadovat se toho, aby Zhotovitel odstranil vady vzniklé vadným prováděním a dílo prováděl řádným způsobem. Jestliže Zhotovitel tak neučiní ani v přiměřené lhůtě mu k tomu poskytnuté a postup Zhotovitele by vedl nepochybně k podstatnému porušení smlouvy, je Objednatel oprávněn odstoupit od smlouvy.
- 10.3.2.** Zhotovitel je povinen vyzvat Objednatele ke kontrole a prověření prací, které v dalším postupu budou zakryty nebo se stanou nepřístupnými (postačí zápis ve stavebním deníku). Zhotovitel je povinen vyzvat Objednatele nejméně pět dnů před termínem, v němž budou předmětné práce zakryty.
- 10.3.3.** Pokud se Objednatel ke kontrole přes včasné písemné vyzvání nedostaví, je Zhotovitel oprávněn předmětné práce zakrýt. Bude-li v tomto případě Objednatel dodatečně požadovat jejich odkrytí, je Zhotovitel povinen toto odkrytí provést na náklady Objednatele. Pokud se však zjistí, že práce nebyly řádně provedeny, nese veškeré náklady spojené s odkrytím prací, opravou chybného stavu a následným zakrytím Zhotovitel.
- 10.4.** Kvalifikace pracovníků zhotovitele
- 10.4.1.** Veškeré odborné práce musí vykonávat pracovníci Zhotovitele nebo jeho poddodavatelů mající příslušnou kvalifikaci. Doklad o kvalifikaci pracovníků je Zhotovitel na požádání Objednatele povinen Objednateli doložit.
- 10.5.** Odpovědnost Zhotovitele za škodu a povinnost nahradit škodu
- 10.5.1.** Pokud činností Zhotovitele dojde ke způsobení škody Objednateli nebo třetím osobám z titulu opomenutí, nedbalosti nebo neplněním podmínek vyplývajících ze zákona, technických nebo jiných norem nebo vyplývajících z této smlouvy, je Zhotovitel povinen bez zbytečného odkladu tuto škodu odstranit a není-li to možné, tak finančně uhradit. Veškeré náklady s tím spojené nese Zhotovitel .
- 10.5.2.** Zhotovitel odpovídá i za škodu způsobenou činností těch, kteří pro něj dílo provádějí.
- 10.5.3.** Zhotovitel odpovídá za škodu způsobenou okolnostmi, které mají původ v povaze strojů, přístrojů nebo jiných věcí, které zhotovitel použil nebo hodlal použít při provádění díla.
- 11. Poddodavatelé**
- 11.1.** Podmínky, za kterých je možné pověřit realizací díla jinou osobu
- 11.1.1.** Zhotovitel je oprávněn pověřit provedením části díla třetí osobu (poddodavatele). V tomto případě však Zhotovitel odpovídá za činnost poddodavatele tak, jako by dílo prováděl sám.
- 11.1.2.** Zhotovitel je povinen zabezpečit ve svých poddodavatelských smlouvách splnění všech povinností vyplývajících Zhotoviteli ze smlouvy o dílo.



## **11.2. Doklady nezbytné k předání a převzetí díla**

**11.2.1.** Zhotovitel je povinen připravit a doložit u předávacího a převjímacího řízení zejména tyto doklady:

- a) Tři vyhotovení projektové dokumentace skutečného stavu provedení díla v listinné podobě a 1 vyhotovení na USB nosiči,
- b) Zápisy a osvědčení o provedených zkouškách použitých materiálů,
- c) Zápisy a výsledky předepsaných měření,
- d) Zápisy a výsledky o vyzkoušení smontovaného zařízení, o provedených revizních a provozních zkouškách (např. tlakové zkoušky, revize elektroinstalace, plynu, tlakové nádoby, komíny apod.),
- e) Zápisy a výsledky o prověření prací a konstrukcí zakrytých v průběhu prací
- f) Seznam strojů a zařízení, které jsou součástí díla, jejich pasporty, záruční listy, návody k obsluze a údržbě v českém jazyce,
- g) Stavební deník (případně deníky) a deník(y) víceprací.

## **12. Záruka za jakost díla**

### **12.1. Odpovědnost za vady díla**

**12.1.1.** Zhotovitel odpovídá za vady, jež má dílo v době jeho předání, a dále odpovídá za vady díla zjištěné v záruční době.

**12.1.2.** Zhotovitel neodpovídá za vady díla po jeho předání Objednateli, jestliže tyto vady byly způsobeny Objednatelem, třetí osobou nebo vyšší mocí.

### **12.2. Délka záruční doby**

**12.2.1.** Požadovaná minimální doba záruky je stanovena v délce min. 60 měsíců od protokolárního předání a převzetí díla bez vad a nedodělků.

**12.2.2.** Záruční lhůta neběží po dobu, po kterou Objednatel nemohl předmět díla užívat pro vady díla, za které zhotovitel odpovídá.

**12.2.3.** Pro ty části díla, které byly v důsledku oprávněné reklamace Objednatele Zhotovitelem opraveny, běží záruční lhůta opětovně od počátku ode dne provedení reklamační opravy.

### **12.3. Způsob uplatnění reklamace**

**12.3.1.** Reklamaci lze uplatnit nejpozději do posledního dne záruční lhůty, přičemž i reklamace odeslaná Objednatelem v poslední den záruční lhůty se považuje za včas uplatněnou.

## **13. Změna smlouvy**

### **13.1. Forma změny smlouvy**

**13.1.1.** Jakákoliv změna smlouvy musí mít písemnou formu a musí být podepsána osobami oprávněnými za Objednatele a Zhotovitele jednat a podepisovat nebo osobami jimi zmocněnými.

**13.1.2.** Změny smlouvy se sjednávají jako dodatek ke smlouvě s číselným označením podle pořadového čísla příslušné změny smlouvy.

**13.1.3.** Zápisy ve Stavebním deníku se nepovažují za změnu smlouvy, ale mohou případně sloužit jako podklad pro vypracování příslušných dodatků ke smlouvě.

**13.1.4.** Předloží-li některá ze smluvních stran návrh na změnu formou písemného dodatku ke smlouvě, je druhá smluvní strana povinna se k návrhu vyjádřit nejpozději do patnácti dnů ode dne následujícího po doručení návrhu dodatku.

13.2. Převod práv a povinností ze smlouvy

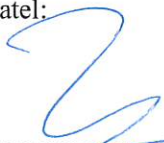
13.2.1. Zhotovitel je oprávněn převést svoje práva a povinnosti z této smlouvy vyplývající na jinou osobu pouze s písemným souhlasem Objednatele.

13.2.2. Tyto VOP tvoří nedílnou přílohu smlouvy o dílo a pouze upravují náležitosti ve smlouvě o dílo nespecifikované. Pokud se vyskytne rozpor mezi těmito ujednáními, za přednostní se považuje vždy smlouva o dílo.

V Pržně dne 23.10.2019

V Ostravě dne 14.11.2019

Objednatel:



Ing. Jan Zvoníček  
ředitel organizace

Náš svět,  
příspěvková organizace  
Pržno 239, 739 11 Pržno  
IČ: 00847046  
=14=

Zhotovitel:



Petr Baran  
jednatel společnosti



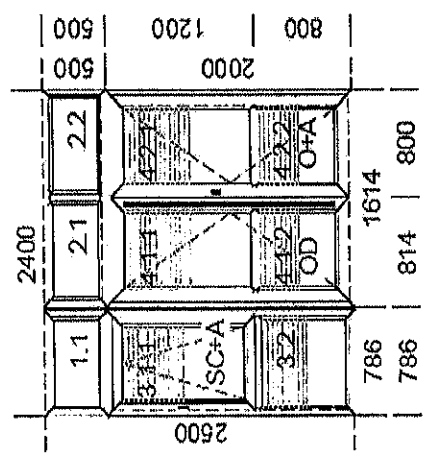


Příloha č. 2 -

Položkový rozpočet - Výměna oken v areálu Náš svět p.o.

Ks	Cena za ks v Kč	Cena celkem bez DPH
----	-----------------	---------------------

1.	Balkonová sestava	16	36 245 Kč	579920
----	-------------------	----	-----------	--------



Popis pozice: Profil: Kvinterm 2+

Šířka x Výška [mm]: 2400 x 2500

Barva vnější: Zlatý dub

Barva vnitřní: Zlatý dub

Barva jádra: Hnědá

1x typ: BDD 5110/5230

3x typ: Okno 5110/5210

Skló, výplň:

dvojskló Ug=1,1W/m2.K čiré

rámek: TGI černý

Sloupky: 2 x Sloupek 70mm zlatý dub

Sloupky: 2 x Sloupek 94mm probarv. zlatý dub

Kování:

1 x OTEVÍRAVÉ BD dolní křídlo

1 x OTEVÍRAVÉ BD horní křídlo

1 x SKLOPNÉ KLIKA Z BOKU KB.K

1x AL madelko bronz

2x klika Tokyo zamýkací bronz

Těsnění: černé

1 x Spoj.profil I 28mm zlatý dub

2 x Spoj.profil 2mm zlatý dub

# 16e

ky

2.	vnitřní žaluzie vedené v pevném rámu (antivandalní provedení) do všech otvorů položky 1	16	10 910 Kč	174560
3.	Okno	7	14 402 Kč	100814

**Popis pozice:** Profil: Kvinterm 2+

Šířka x Výška [mm]: 1720 x 1670

Barva vnější: Zlatý dub

Barva vnitřní: Zlatý dub

Barva jádra: Hnědá

1x typ: Okno 5110/5210

Skló, výplň:

dvojskló Ug=1,1W/m<sup>2</sup>.K čiré

rámek: TGI černý

mřížka 26x8mm zl.dub

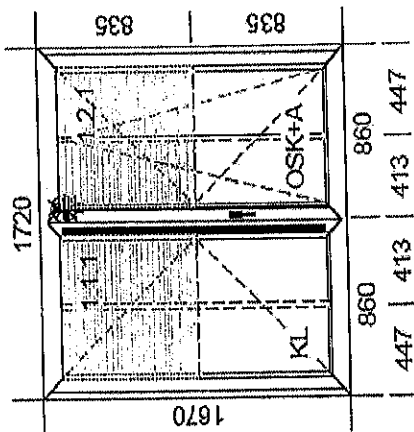
Kování:

1 x OS horní křídlo MIKRO + DFE

1 x OTEVÍRAVÉ do ní křídlo + DFE

1 x klíka Tokyo zamykací ná bronz

Těsnění: černé

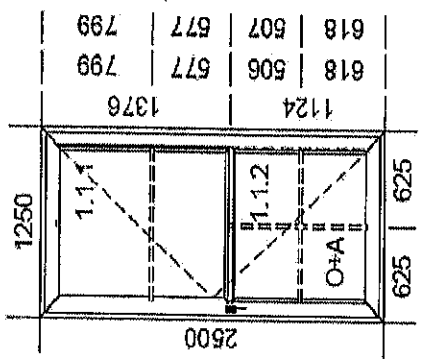


4.	SEL-13.stup.ID.ZD Límco vá síř vnitř. roh štulp ID zlatý dub	7	834 Kč	5838
	šířka			759
	Výška(délka)			1535
5.	vnitřní žaluzie vedené v pevném rámu (antivandalní provedení) do všech otvorů položky 3	7	4 840 Kč	33880

*Handwritten signature*



6.	Balkónové dvere	2	21 364 Kč	42728
----	-----------------	---	-----------	-------



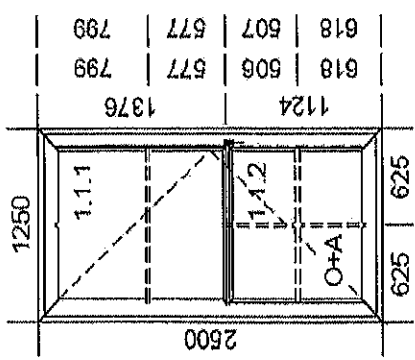
**Popis pozície:** Profil: Kvinterm 2+  
**Šírka x Výška [mm]:** 1250 x 2500  
 Barva vonjší: Zlatý dub  
 Barva vnútri: Zlatý dub  
 Barva jadra: Hnedá  
 1x typ: BDD 5110/5230  
 Sklo, výplň:  
 dvojsklo Ug=1,1W/m2.K čiré  
 rámek: TGI černý  
 mřížka 26x8mm zl.dub  
 Sloupky: 1 x Sloupek 70mm zlatý dub  
 Kování:  
 1 x OTEVÍRAVÉ BD 130kg  
 1x AL madélko bronz  
 1x klika Tokyo zamýkatelná bronz  
 Těsnění: černé

7.	vnitřní žaluzie vedené v pevném rámu (antivandální provedení) do všech otvorů položky 6	2	5 026 Kč	10052
----	---	---	----------	-------

18

Apr

8.	Okno	2	21 364 Kč	42728
----	------	---	-----------	-------



**Popis pozice:** Profil: Kvinterm 2+

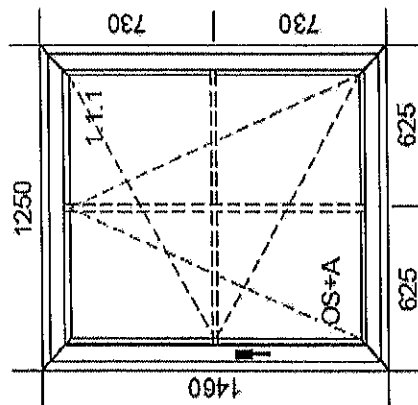
- Šířka x Výška [mm]: 1250 x 2500
- Barva vnější: Zlatý dub
- Barva vnitřní: Zlatý dub
- Barva jádra: Hnědá
- 1x typ: BDD 5110/5230
- Sklo, výplň:
- dvojsklo Ug=1,1W/m2.K čiré
- rámek: TGI černý
- mřížka 26x8mm z l. dub
- Sloupky: 1 x Sloupek 70mm zlatý dub
- Kování:
- 1 x OTEVÍRAVÉ BD 130kg
- 1 x AL madélko bronz
- 1 x klíčka Tokyo zamykatelná bronz
- Těsnění: černé

9.	vnitřní žaluzie vedené v pevném rámu (antivandalní provedení) do všech otvorů položky 8	2	5 026 Kč	10052
----	---	---	----------	-------

*Handwritten signature*



10.	Okno	4	10.017 Kč	40088
-----	------	---	-----------	-------



**Popis pozice:** Profil: Kvinterm 2+

Šířka x Výška [mm]: 1250 x 1460

Barva vnější: Zlatý dub

Barva vnitřní: Zlatý dub

Barva jádra: Hnědá

1x typ: Okno 5110/5210

Sklo, výplň:

dvojsklo Ug=1,1W/m2.K čiré

rámek: TGI černý

mřížka 26x8mm zl.dub

Kování:

1 x OS MIKRO + DFE

1x klika Tokyo zamykatelná bronz

Těsnění: černé

11.	vnitřní žaluzie vedené v pevném rámu (antivandální provedení) do všech otvorů položky 10	4	2 620 Kč	10480
12.	Demontáž	1	15 200 Kč	15 200
13.	likvidace	1	9 100 Kč	9 100
14.	Montáž + doprava	1	65 000 Kč	65 000
15.	Zednické zapravení	1	59 500 Kč	59 500

Cena celkem bez DPH	119920
DPH 21 %	251983
Cena celkem včetně DPH	1451903

202

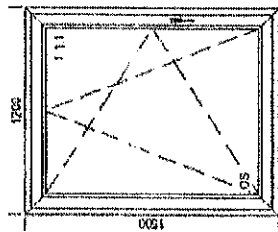
Amg

Projekt: Výměna oken v areálu Náš svět p.o.

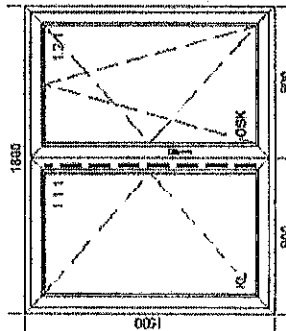
Příloha č. 1.1 – Položkový rozpočet

Okena a dveře jsou vždy zobrazeny při pohledu z interiéru

Slabe přetřívávané čáry značí možnosti otevírání oken. V průsečcích přetřívávaných čar se bude otírat nebo dvířka otevřít, a to buď sklápěně (ventilačně) nebo otevíravě.



Slaba přetřívávané čáry u víceokenných oken značí klapečkové okna bez sloupků (sloupkové, francouzské).



Okenní křídla budou umístěny v rozmezí spojení 1/3 až 1/2 výšky okna, a to s ohledem na účinnostní a přespokládanou výšku časopí okna 90 cm nad podlahou.

Okena budou dodávány s 30 mm vysokým polkrouhým-izolačním profilem. Ktery slouží k zabudování parapetu. Výška podkladně-izolačního profilu nebude součástí výšky oken.

Dveře se zapuštěným (vysokým) hliníkovým prahem jsou určeny k zapuštění 30 mm výšky prahu pod úroveň hobové podlahy. Těchto 30 mm není vnitřních, není na obrázku kotovaných. Prah vystupuje nad číslou podlahy pouze 20-30 mm, dle houbly jeho zapuštění.

Průhled vchodových dveří je oproti kotování rozměrem větší o 110 mm a větší o 160 mm.

Cena montáže bude zahrnovat montáž stlačené techniky a doplňků soubezne s montáží oken

V případě montáže oken bez zednických prací není možné parapetu zahrnouta v ceně montáže.

Věnujte, prosím, pozornost technické specifikaci prvků, uvedeným rozměrům, barvě a doplňkům, které jsou specifikovány v položkovém rozpočtu

*Amu*



Priloha č.3 - Časový Harmonogram prací Výměna oken v areálu Náš svět

říjen			listopad					prosinec				
16 až 20	21 až 27	28 až 31	4 až 10	11 až 17	18 až 24	25 až 31	2 až 8	9 až 15	16 až 22	23 až 29	30.12.2019	31.12.2019
1	2	3	4	5	6	7	8	9	10	11	12	
Zaměření												
Výroba												
Montáž												

**K&K HOME s.r.o.**  
 Botanická 785/9, 602 00 Brno, Veveří  
 IČ: 056 48 564, DIČ: CZ05648564

Vedené u KS v Brně, oddíl C voška 97127

V Ostravě 9.10.2019

